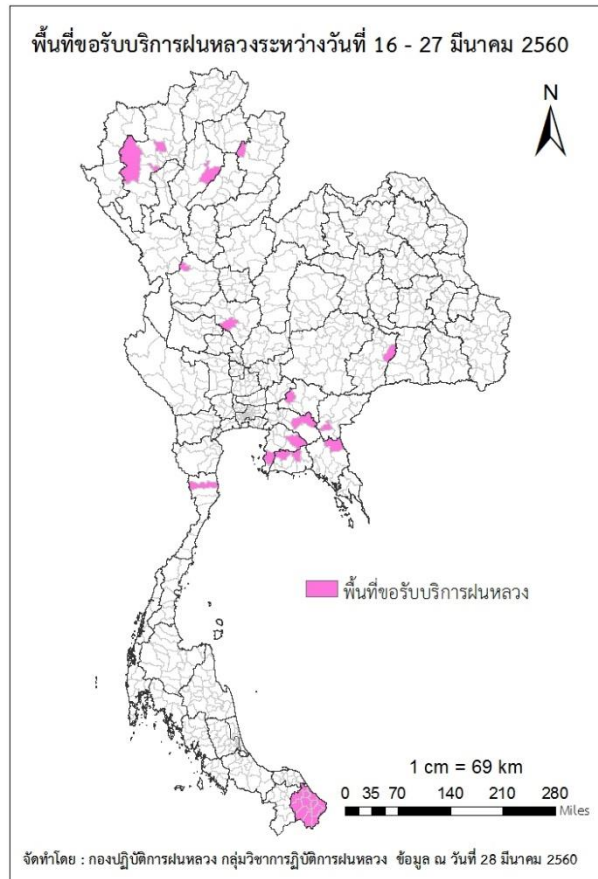




รายงานสถานการณ์ภัยแล้งและภัยพิบัติ ฉบับที่ 25  
ประจำวันที่ 28 มีนาคม 2560  
และผลการปฏิบัติการฝนหลวงประจำวันที่ 27 มีนาคม 2560  
กลุ่มวิชาการปฏิบัติการฝนหลวง กองปฏิบัติการฝนหลวงกรมฝนหลวงและการบินเกษตร  
royalrainmaking\_academic@hotmail.com

๑ พื้นที่ขอรับบริการฝนหลวง (วันที่ 16 มีนาคม - 27 มีนาคม 2560)



ภาค	รายชื่อจังหวัด (อำเภอ) ที่มีผู้ขอรับบริการ	จำนวนผู้ขอรับบริการ (ราย)
เหนือ	กำแพงเพชร (โกสัมพีนคร), น่าน (บ้านหลวง), ลำปาง (แม่เมาะ), เชียงใหม่ (ดอยหล่อ, แม่ริม, แม่แจ่ม), เพชรบูรณ์ (วังโป่ง, วิเชียรบุรี, ศรีเทพ), แม่ฮ่องสอน (เมืองแม่ฮ่องสอน)	13
กลาง	นครสวรรค์ (พยุหะคีรี)	1
ตะวันออกเฉียงเหนือ	บุรีรัมย์ (กระสัง)	1
ตะวันออก	จันทบุรี (สอยดาว), ฉะเชิงเทรา (สนามชัยเขต), ชลบุรี (บางละมุง, ปอทอง), ระยอง (ปลวกแดง, วิังจันทร์, สระแก้ว (วังน้ำเย็น))	5
ใต้	นราธิวาส (จะนะ, ตากใบ, บาเจาะ, ยี่งอ, ระแงะ, รือเสาะ, ศรีสาคร, สุคีริน, สุโหงปาดี, สุโหงโก-ลก, เจาะไอร้อง, เมืองนราธิวาส, แวม), ประจวบคีรีขันธ์ (ปราณบุรี)	2
รวม	15 จังหวัด (33 อำเภอ)	22

๑ สถานการณ์ภาวะหมอกควันในพื้นที่ภาคเหนือ

ตารางค่า PM<sub>10</sub>ในพื้นที่ภาคเหนือ (เวลา 09.00 น.) 5 วันที่ผ่านมามีค่าดังนี้

จังหวัด	ชื่อสถานี	ค่า PM <sub>10</sub> <sup>1</sup>					คุณภาพอากาศ
		24 มี.ค.	25 มี.ค.	26 มี.ค.	27 มี.ค.	28 มี.ค.	
<b>ภาคเหนือ</b>							
จ.เชียงราย	ต.เวียง อ.เมือง	115	119	75	74	33	คุณภาพดี
	ต.เวียงพางคำ อ.แม่สาย	157	168	116	95	46	ปานกลาง
จ.เชียงใหม่	ต.ช้างเผือก อ.เมือง	153	119	82	79	61	ปานกลาง
	ต.ศรีภูมิ อ.เมือง	124	100	70	61	37	คุณภาพดี
	ต.สุเทพ อ.เมือง* (Mobile)	108	88	65	67	50	ปานกลาง
	ต.ช้างเคือง อ.แม่แจ่ม (Mobile)	119	75	58	58	55	ปานกลาง
จ.ลำปาง	ต.พระบาท อ.เมือง	192	128	85	66	41	ปานกลาง
	ต.สบป่าด อ.แม่เมาะ	124	82	55	56	27	คุณภาพดี
	ต.บ้านดง อ.แม่เมาะ	237	141	129	81	49	ปานกลาง
	ต.แม่เมาะ อ.แม่เมาะ	125	84	66	47	30	คุณภาพดี
จ.ลำพูน	ต.ในเมือง อ.เมือง	131	90	58	48	36	คุณภาพดี
จ.แม่ฮ่องสอน	ต.จองคำ อ.เมือง	178	143	125	132	136	มีผลกระทบต่อสุขภาพ
จ.น่าน	ต.ในเวียง อ.เมือง	121	91	70	37	30	คุณภาพดี
	ต.ห้วยโก๋น อ.เฉลิมพระเกียรติ	89	86	73	46	26	คุณภาพดี
จ.แพร่	ต.นาจักร อ.เมือง	142	69	72	44	30	คุณภาพดี
จ.พะเยา	ต.เวียง อ.เมือง	133	90	68	46	33	คุณภาพดี
จ.ตาก	ต.แม่ปะ อ.แม่สอด	172	109	108	123	69	ปานกลาง

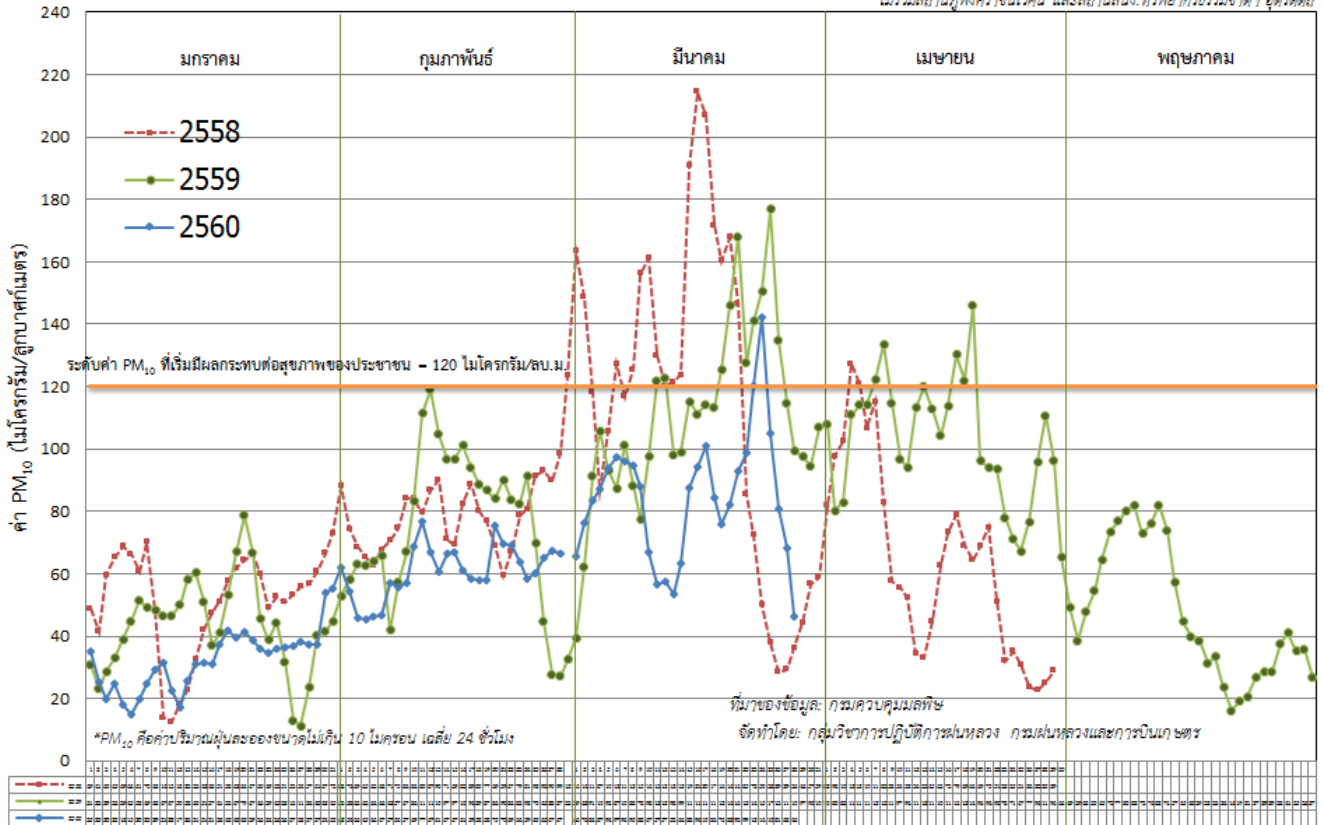
ที่มา: กรมควบคุมมลพิษ

<sup>1</sup>PM<sub>10</sub> คือ ปริมาณฝุ่นละอองขนาดไม่เกิน 10 ไมครอน มาตรฐานค่าเฉลี่ย 24 ชั่วโมง ต้องไม่เกิน 120 ไมโครกรัมต่อลูกบาศก์เมตร

๑ กราฟแสดงแนวโน้มค่า PM<sub>10</sub> ในภาคเหนือ ตั้งแต่วันที่ 1 มกราคม - 28 มีนาคม 2560

ค่า PM<sub>10</sub> เฉลี่ย 14\* สถานี ในภาคเหนือ ช่วง มกราคม - เมษายน ปี 2560 เทียบกับ ปี 2558, 2559

\*ไม่รวมสถานีอุทกวิทยาราชวินเวตน์ และสถานีตม.ง. ทรัพย์สินฯ ทรัพย์สินฯ ตรีศรดิษฐ์



๑ สถานการณ์ปริมาณน้ำเก็บกักในอ่างเก็บน้ำที่สำคัญ

	ความจุของอ่างที่ รนก. <sup>2</sup> (ล้าน ลบ.ม.)	ปริมาณน้ำในอ่างฯ (%)				ปริมาณน้ำไหลลงอ่างฯ (ล้าน ม <sup>3</sup> ) 27 มี.ค.	ปริมาณน้ำไหลลงอ่างฯสะสม (ล้าน ม <sup>3</sup> )	ระดับน้ำ
		24 มี.ค.	25 มี.ค.	26 มี.ค.	27 มี.ค.			
<b>ภาคเหนือ</b>						4.16	587.92	
- ภูมิพล(ตาก)	13,462	46	46	45	45	0.00	116.67	ต่ำกว่า 50%
- สิริกิติ์(อุตรดิตถ์)	9,510	57	57	56	56	1.56	324.58	-
- แม่จัด(เชียงใหม่)	265	50	50	49	48	0.00	6.13	ต่ำกว่า 50%
- แม่กวาง(เชียงใหม่)	263	25	25	24	24	0.00	16.40	ต่ำกว่า 30%
- กิวลม(ลำปาง)	106	51	52	53	55	2.06	72.40	-
- กิวคอง(ลำปาง)	170	81	80	79	78	0.40	16.42	-
- แควน้อย(พิษณุโลก)	939	47	46	46	45	0.14	35.32	ต่ำกว่า 50%
<b>ภาคตะวันออกเฉียงเหนือ</b>						4.71	172.95	
- ห้วยหลวง(อุดรธานี)	135	51	51	51	50	0.00	1.35	-
- น้ำอูน(สกลนคร)	520	38	38	38	38	0.00	3.30	ต่ำกว่า 40%
- น้ำพุง(สกลนคร)	166	34	34	34	34	0.07	4.91	ต่ำกว่า 40%
- จุฬารัตน์(ชัยภูมิ)	164	49	49	49	49	0.03	6.21	ต่ำกว่า 50%
- อุบลรัตน์(ขอนแก่น)	2,431	55	55	55	54	3.78	87.69	-
- ลำปาว(กาฬสินธุ์)	1,980	35	34	34	34	0.00	50.64	ต่ำกว่า 40%
- ลำตะคอง(นครราชสีมา)	314	28	28	27	28	0.23	5.62	ต่ำกว่า 30%

รณก. = ระดับน้ำเก็บกัก,ที่มา: กรมชลประทาน

ปริมาณน้ำไหลลงอ่างสะสมตั้งแต่วันที่ 1 มกราคม 2560 ถึงปัจจุบัน

	ความจุของ อ่างที่ รนก. <sup>2</sup> (ล้าน ลบ.ม.)	ปริมาตรน้ำในอ่างฯ (%)				ปริมาตรน้ำ ไหลลงอ่างฯ (ล้าน m <sup>3</sup> )	ปริมาตรน้ำ ไหลลงอ่างฯ สะสม <sup>3</sup> (ล้าน m <sup>3</sup> )	ระดับน้ำ
		24 มี.ค.	25 มี.ค.	26 มี.ค.	27 มี.ค.	27 มี.ค.		
- ลำพระเพลิง(นครราชสีมา)	110	42	42	42	43	0.55	4.60	ต่ำกว่า 50%
- มูลบ่น(นครราชสีมา)	141	43	43	43	43	0.00	2.92	ต่ำกว่า 50%
- ลำแะ(นครราชสีมา)	275	33	33	33	33	0.00	3.96	ต่ำกว่า 40%
- ลำนางรอง(บุรีรัมย์)	121	47	47	46	47	0.03	1.75	ต่ำกว่า 50%
- ลำปลายมาศ(นครราชสีมา)	98	50	50	50	54	0.02	-	-
<b>ภาคกลาง</b>						<b>3.75</b>	<b>478.36</b>	
- ป่าสักฯ(ลพบุรี)	960	44	43	43	42	0.18	141.80	ต่ำกว่า 50%
- ทับเสลา(อุทัยธานี)	160	53	53	53	53	0.00	1.31	-
- กระเสียว(สุพรรณบุรี)	240	77	76	75	74	1.20	10.45	-
- ศรีนครินทร์(กาญจนบุรี)	17,745	74	74	74	73	2.37	221.62	-
- วชิราลงกรณ์(กาญจนบุรี)	8,860	54	54	54	53	0.00	103.18	-
<b>ภาคตะวันออก</b>						<b>0.84</b>	<b>35.87</b>	
- ชุนด่านฯ(นครนายก)	224	47	47	46	45	0.20	0.56	ต่ำกว่า 50%
- คลองสี่ด(ฉะเชิงเทรา)	420	29	29	28	28	0.00	3.97	ต่ำกว่า 30%
- บางพระ(ชลบุรี)	117	65	65	65	64	0.00	7.71	-
- หนองปลาไหล(ระยอง)	164	57	57	57	56	0.36	17.20	-
- ประแสร์(ระยอง)	248	44	44	43	43	0.00	6.43	ต่ำกว่า 50%
- พระปรัง(สระแก้ว)	97	40	40	40	40	0.18	-	ต่ำกว่า 50%
- ดอกกราย(ระยอง)	71	63	63	63	62	0.10	-	-
- คลองพระพุทธ(จันทบุรี)	70	81	81	81	81	0.00	-	-
<b>ภาคใต้</b>						<b>6.40</b>	<b>919.98</b>	
- แก่งกระจาน(เพชรบุรี)	710	46	46	46	45	0.00	57.22	ต่ำกว่า 50%
- ปราณบุรี(ประจวบคีรีขันธ์)	347	48	48	48	48	0.01	63.78	ต่ำกว่า 50%
- รัชชประภา(สุราษฎร์ธานี)	5,639	84	84	84	84	3.66	268.64	-
- บางลา(ยะลา)	1,454	72	72	71	71	2.73	530.34	-

รณก. = ระดับน้ำเก็บกัก ที่มา: กรมชลประทาน

ปริมาตรน้ำไหลลงอ่างสะสมตั้งแต่วันที่ 1 มกราคม 2560 ถึงปัจจุบัน

## การพยากรณ์อากาศและสภาพอากาศประจำวัน

### ๑ ลักษณะอากาศทั่วไปและการพยากรณ์อากาศ ประจำวันที่ 28 มีนาคม 2560 (เวลา 06.00 น.)

ลักษณะอากาศทั่วไป	
<p>พยากรณ์อากาศ 24 ชั่วโมงข้างหน้า บริเวณภาคเหนือ ภาคตะวันออกเฉียงเหนือตอนล่าง ภาคตะวันออก และภาคกลาง รวมทั้งกรุงเทพมหานคร และปริมณฑล มีปริมาณฝนลดลง ส่วนภาคใต้จะมีฝนฟ้าคะนองเพิ่มขึ้นและมีฝนตกหนักบางแห่งในช่วงวันที่ 28-29 มี.ค.2560</p> <p>ลักษณะสำคัญทางอุตุนิยมวิทยา บริเวณความกดอากาศสูงจากประเทศจีนที่ปกคลุมประเทศไทยตอนบนและทะเลจีนใต้เริ่มมีกำลังอ่อนลง ประกอบกับมีคลื่นกระแสลมฝ่ายตะวันตกจากประเทศเมียนมาปกคลุมภาคตะวันออกเฉียงเหนือและประเทศลาว ลักษณะเช่นนี้ทำให้บริเวณประเทศไทยตอนบน มีฝนลดลง สำหรับลมตะวันออกเฉียงใต้อันกำลังพัดปกคลุมภาคใต้และอ่าวไทย ทำให้ภาคใต้มีฝนเพิ่มขึ้นและมีฝนตกหนักบางแห่ง</p>	
การพยากรณ์อากาศรายภาค	
ภาคเหนือ	มีฝนฟ้าคะนองบางแห่ง ร้อยละ 10 ของพื้นที่ส่วนมากบริเวณจังหวัดเชียงใหม่ ตาก อุตรดิตถ์ เพชรบูรณ์ พิษณุโลก พิจิตร และกำแพงเพชร อุณหภูมิต่ำสุด 18-24 องศาเซลเซียส อุณหภูมิสูงสุด 34-38 องศาเซลเซียส ลมตะวันตกเฉียงใต้ ความเร็ว 10-25 กม./ชม.
ภาคกลาง	มีเมฆบางส่วน โดยมีฝนฟ้าคะนอง ร้อยละ 10 ของพื้นที่บริเวณจังหวัดกาญจนบุรี และราชบุรี อุณหภูมิต่ำสุด 23-24 องศาเซลเซียส อุณหภูมิสูงสุด 32-34 องศาเซลเซียส ลมตะวันออกเฉียงใต้ ความเร็ว 10-30 กม./ชม.
ภาค.อ.เฉียงเหนือ	มีเมฆบางส่วน กับมีฝนเล็กน้อยบางแห่ง อุณหภูมิต่ำสุด 20-22 องศาเซลเซียส อุณหภูมิสูงสุด 31-32 องศาเซลเซียส ลมตะวันออกเฉียงใต้ ความเร็ว 10-25 กม./ชม.

ภาคตะวันออกเฉียงเหนือ	มีเมฆบางส่วน โดยมีฝนฟ้าคะนอง ร้อยละ 10 ของพื้นที่บริเวณจังหวัดจันทบุรี และตราด อุณหภูมิต่ำสุด 23-25 องศาเซลเซียส อุณหภูมิสูงสุด 32-34 องศาเซลเซียส ลมตะวันออกเฉียงใต้ ความเร็ว 10-30 กม./ชม. ทะเลมีคลื่นต่ำกว่า 1 เมตร
ภาคใต้ฝั่งตะวันออก	มีเมฆเป็นส่วนมาก กับมีฝนฟ้าคะนอง ร้อยละ 60 ของพื้นที่ และมีฝนตกหนักบางพื้นที่ส่วนมากบริเวณจังหวัดชุมพร สุราษฎร์ธานี นครศรีธรรมราช พัทลุง สงขลา ปัตตานี ยะลา และนราธิวาส อุณหภูมิต่ำสุด 22-26 องศาเซลเซียส อุณหภูมิสูงสุด 31-33 องศาเซลเซียส ตั้งแต่จังหวัดชุมพรขึ้นมา : ลมตะวันออกเฉียงใต้ ความเร็ว 15-30 กม/ชม. ทะเลมีคลื่นสูงประมาณ 1 เมตร ตั้งแต่จังหวัดสุราษฎร์ธานีลงไป : ลมตะวันออกเฉียงใต้ ความเร็ว 15-35 กม/ชม. ทะเลมีคลื่นสูง 1-2 เมตร บริเวณที่มีฝนฟ้าคะนอง คลื่นสูงประมาณ 2 เมตร
ภาคใต้ฝั่งตะวันตก	มีเมฆเป็นส่วนมาก กับมีฝนฟ้าคะนอง ร้อยละ 60 ของพื้นที่กับมีฝนตกหนักบางแห่ง ส่วนมากบริเวณจังหวัดภูเก็ต พังงา กระบี่ ตรัง และสตูล อุณหภูมิต่ำสุด 22-24 องศาเซลเซียส อุณหภูมิสูงสุด 32-34 องศาเซลเซียส ลมตะวันออกเฉียงใต้ ความเร็ว 15-30 กม/ชม. ทะเลมีคลื่นสูงประมาณ 1 เมตร

ที่มา: กรมอุตุนิยมวิทยา

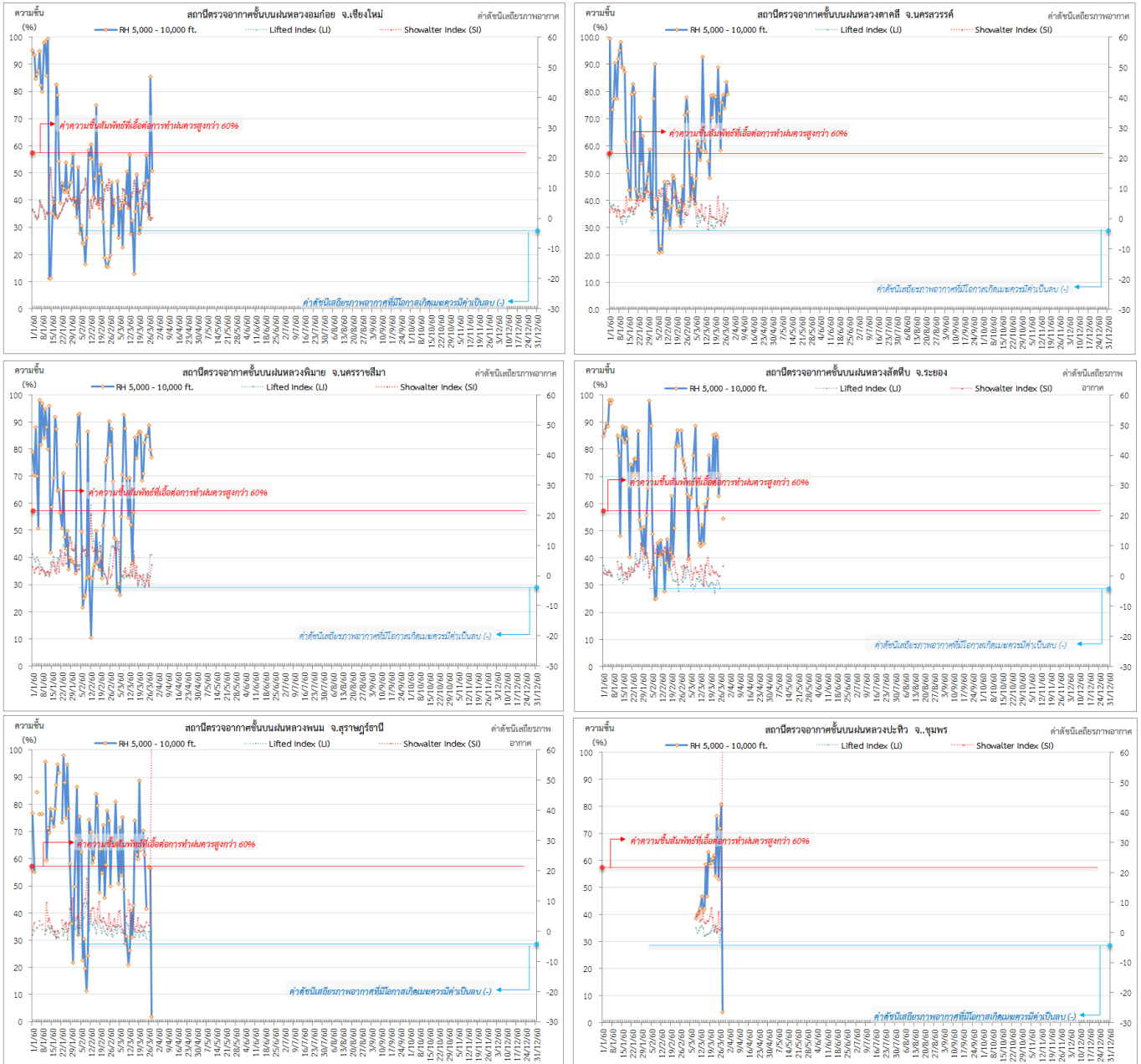
### ๑ ข้อมูลความชื้นจากการตรวจอากาศชั้นบน (Sounding) ระยะเวลาสูง 5,000 - 10,000 ฟุต

ภาค	สถานีตรวจอากาศ	ความชื้นสัมพัทธ์ (%)					เสถียรภาพอากาศ
		24 มี.ค.	25 มี.ค.	26 มี.ค.	27 มี.ค.	28 มี.ค.	
ภาคเหนือ	สถานีเรดาร์ฝนหลวงอมก๋อย	56.5	47.3	33.4	85.3	50.8	เสถียรภาพ
ภาคกลาง	สถานีเรดาร์ฝนหลวงตาคลี	75.9	78.8	73.7	83.6	79.0	เสถียรภาพ
ภาคตะวันออกเฉียงเหนือ	สถานีเรดาร์ฝนหลวงพิมาย	85.0	84.8	88.7	79.8	76.9	เสถียรภาพ
ภาคตะวันออก	สถานีเรดาร์ฝนหลวงสัทธิษ	84.3	62.8	70.6	-	54.5	เสถียรภาพ
ภาคใต้	สถานีเรดาร์ฝนหลวงพนม	41.6	-	56.9	56.5	1.9	เสถียรภาพ
	สถานีตรวจอากาศเคลื่อนที่ประทีว	76.6	53.2	71.9	80.9	3.8	เสถียรภาพ

หมายเหตุ : สภาพอากาศมีเสถียรภาพ(Stable) หมายถึงสภาพอากาศที่มีโอกาสน้อยหรือไม่มีโอกาสในการเกิดเมฆในแนวตั้งเพื่อพัฒนาตัวกลายเป็นกลุ่มฝน  
สภาพอากาศไม่มีเสถียรภาพ(Unstable) หมายถึงสภาพอากาศที่มีโอกาสเกิดเมฆในแนวตั้งและพัฒนาตัวเป็นกลุ่มฝนได้

๐ กราฟแสดงแนวโน้มความชื้นอากาศชั้นบนและดัชนีเสถียรภาพอากาศ (ระหว่างวันที่ 1 มกราคม – 28 มีนาคม 2560)

กราฟแสดงผลตรวจอากาศชั้นบน (ระยะ 5,000 - 10,000 ฟุต) ตั้งแต่วันที่ 1 มกราคม 2560 - ปัจจุบัน



หมายเหตุ

- ระยะความสูง 5,000-10,000 ฟุต เป็นระดับเพดานบินในการปฏิบัติการฝนหลวง (ระดับฐานเมฆ)
- ความชื้นสัมพัทธ์ที่เอื้อต่อการปฏิบัติการฝนหลวงควรมีค่าสูงกว่าร้อยละ 60 ขึ้นไป
- ดัชนีเสถียรภาพชั้นอากาศที่มีโอกาสเกิดเมฆครมมีค่าเป็นลบ (-)
- LI: Lifted Index คือค่าดัชนีเสถียรภาพชั้นอากาศระดับต่ำ
- SI: Showalter Index คือค่าดัชนีเสถียรภาพชั้นอากาศระดับกลาง

การปฏิบัติการฝนหลวงประจำวัน

๑ สรุปผลปฏิบัติการฝนหลวงประจำวัน ที่ 27 มีนาคม 2560

ภาค/หน่วยฯ	หน่วยปฏิบัติการ (หน่วย)	เครื่องบิน ผล./ทอ. (ลำ)	จำนวนเที่ยวบิน (เที่ยว)	จำนวนชั่วโมงบิน (ชั่วโมง)	ปริมาณการใช้สารฝนหลวง (ตัน/นัด)	จังหวัดที่มีการรายงานฝนตก (จำนวนจังหวัด/อ่างเก็บน้ำเป้าหมาย)
<b>เหนือ</b>	<b>2</b>	<b>5/-</b>	<b>5</b>	<b>8:20</b>	<b>4.00/12</b>	<b>3/1</b>
- เชียงใหม่	1	2/-	4	6:20	4.0	มีฝนตกเล็กน้อย บริเวณพื้นที่ จ.เชียงใหม่(อมก๋อย ดอยเต่า) และพื้นที่ลุ่มรับน้ำเขื่อนภูมิพล
- พิษณุโลก	1	3/-	1	2:00	0.0/12	มีฝนตกเล็กน้อย บริเวณพื้นที่ จ.ตาก(บ้านตาก) จ.เชียงใหม่(ดอยเต่า) จ.ลำพูน(ลี้) และพื้นที่ลุ่มรับน้ำเขื่อนภูมิพล
<b>กลาง</b>	<b>2</b>	<b>5/-</b>	<b>0</b>	<b>0</b>	<b>0</b>	<b>-</b>
- นครสวรรค์	1	2/-	0	0	0	ไม่ปฏิบัติการฝนหลวง เนื่องจากมีเมฆชั้นกลาง ชั้นสูงปกคลุมเต็มท้องฟ้าส่งผลให้กลุ่มเมฆในพื้นที่เป้าหมายไม่พัฒนาตัว
- ลพบุรี	1	3/-	0	0	0	ไม่ปฏิบัติการฝนหลวง เนื่องจากในระดัปลมในชั้นผิวพื้น - 5,000 ฟุต มีกำลังแรง (20 น็อต) และมีเมฆชั้นกลางชั้นสูงปกคลุมเต็มท้องฟ้า ส่งผลให้เมฆคิวมูลัสไม่ก่อตัวในพื้นที่เป้าหมาย
<b>ตะวันออกเฉียงเหนือ</b>	<b>2</b>	<b>2/3</b>	<b>0</b>	<b>0</b>	<b>0</b>	<b>-</b>
- บุรีรัมย์	1	2/-	0	0	0	ไม่ปฏิบัติการฝนหลวง เนื่องจาก เมฆคิวมูลัส บริเวณพื้นที่เป้าหมายก่อตัวเล็กน้อยและไม่พัฒนาตัว
- อุตรดิตถ์	1	-/3	0	0	0	ไม่ปฏิบัติการฝนหลวง เนื่องจาก มวลอากาศเย็นแผ่ปกคลุม ทำให้ไม่มีเมฆคิวมูลัสก่อตัวบริเวณพื้นที่เป้าหมาย
<b>ตะวันออก</b>	<b>1</b>	<b>3/-</b>	<b>0</b>	<b>0</b>	<b>0</b>	<b>-</b>
- จันทบุรี	1	3/-	0	0	0	ไม่ปฏิบัติการฝนหลวง เนื่องจาก ท้องฟ้ามีเมฆชั้นกลางชั้นสูงปกคลุมและมีฝนตกบริเวณสนามบินตลอดวัน
<b>ใต้</b>	<b>2</b>	<b>4/-</b>	<b>1</b>	<b>1:45</b>	<b>2.00</b>	<b>1/-</b>
- หัวหิน	1	3/-	0	0	0	ไม่ปฏิบัติการฝนหลวง ไม่ปฏิบัติการฝนหลวง เนื่องจาก สนามบินติดภารกิจ VIP ประกอบกับมีฝนตกบริเวณสนามบิน และมีเมฆชั้นกลาง ชั้นสูงปกคลุมเต็มท้องฟ้า
- หาดใหญ่	1	1/-	1	1:45	2.00	มีฝนตกเล็กน้อยเป็นบางแห่ง ในบริเวณพื้นที่ จ.พัทลุง (ตะโหมด ป่าบอน)
<b>รวม</b>	<b>9</b>	<b>19/3</b>	<b>6</b>	<b>10:05</b>	<b>6.00</b>	<b>4/1</b>



๑ สรุปผลรวมปฏิบัติการตั้งแต่เริ่มตั้งหน่วยปฏิบัติการฝนหลวง (3 มีนาคม - 27 มีนาคม 2560)

ตั้งแต่เริ่มตั้งหน่วยปฏิบัติการฝนหลวง เมื่อวันที่ 3 มีนาคม - 27 มีนาคม 2560 มีการขึ้นปฏิบัติการฝนหลวง จำนวน 22 วัน มีวันฝนตกจากการปฏิบัติการฝนหลวงคิดเป็นร้อยละ 96.3 ขึ้นปฏิบัติงานจำนวน 382 เที่ยวบิน (569:25 ชั่วโมงบิน) ปริมาณการใช้สารฝนหลวง 317.40 ตัน พลุซิลเวอร์ไอโอไดด์ จำนวน 389 นัด จังหวัดที่มีรายงานฝนตกรวม 42 จังหวัด และทำให้มีปริมาณน้ำไหลเข้าอ่างสะสมรวม 61.20 ล้าน ลบ.ม.

ภาค - ศูนย์/หน่วยปฏิบัติการฯ	ขึ้นบิน (วัน)	ฝนตก (วัน)	จำนวน เที่ยวบิน (เที่ยว)	จำนวน ชั่วโมงบิน (ชั่วโมง)	ปริมาณ สารฝนหลวง (ตัน/นัด)	จังหวัดที่มีรายงานฝนตก (ทั้งการสังเกตด้วยสายตา/การ ตรวจวัดด้วยเรดาร์ และเครื่องวัด น้ำฝนอัตโนมัติ)	ปริมาณน้ำไหลลง อ่างเก็บน้ำสะสม (ล้าน ลบ.ม.)
<b>เหนือ</b>	<b>9</b>	<b>9</b>	<b>49</b>	<b>93:25</b>	<b>42.00/389</b>	<b>12 จังหวัด</b>	<b>3.52</b>
- เชียงใหม่ (เปิดหน่วยฯ 3 มี.ค. 60 เป็นต้นไป)	6	4	20	36:45	22.0	บริเวณที่มีฝนตก ได้แก่ จ. เชียงใหม่ จ.แพร่ จ.น่าน (3 จังหวัด)	สิริกิติ์ 3.52
- พิษณุโลก (เปิดหน่วยฯ 3 มี.ค. 60 เป็นต้นไป)	9	9	29	56:40	20.0/389	บริเวณที่มีฝนตก ได้แก่ จ.กำแพงเพชร จ. เชียงใหม่ จ. ตาก จ.พิจิตร จ.พิษณุโลก จ.เพชรบูรณ์ จ.แพร่ จ.ลำพูน จ.สุโขทัย จ. หนองบัวลำภู จ.นครสวรรค์ จ.ชัยภูมิ จ.เลย (13 จังหวัด)	
<b>กลาง</b>	<b>18</b>	<b>18</b>	<b>97</b>	<b>134:35</b>	<b>77.20</b>	<b>6 จังหวัด</b>	<b>23.21</b>
- นครสวรรค์ (เปิดหน่วยฯ 3 มี.ค. 60 เป็นต้นไป)	12	12	31	46:05	31.0	บริเวณที่มีฝนตก ได้แก่ จ.ชัยนาท จ.นครสวรรค์ จ.ลพบุรี จ.สิงห์บุรี จ.เพชรบูรณ์(ตอนล่าง) จ.พิจิตร จ.อุทัยธานี (7 จังหวัด)	ป่าสักฯ 23.21
- ลพบุรี (เปิดหน่วยฯ 3 มี.ค. 60 เป็นต้นไป)	15	15	66	88:30	46.2	บริเวณที่มีฝนตก ได้แก่ จ.ลพบุรี จ.สระบุรี จ.นครราชสีมา (3 จังหวัด)	
<b>ตะวันออกเฉียงเหนือ</b>	<b>19</b>	<b>19</b>	<b>62</b>	<b>93:40</b>	<b>62.00</b>	<b>12 จังหวัด</b>	<b>1.12</b>
- อุดรธานี (เปิดหน่วยฯ 15 มี.ค. 60 เป็นต้นไป)	6	6	16	16:30	16.0	บริเวณที่มีฝนตก ได้แก่ จ.ขอนแก่น จ.เลย จ.หนองคาย จ.หนองบัวลำภู จ.อุดรธานี (5 จังหวัด)	ลำตะคอง 0.20 ลำพระเพลิง 0.59 มูลบน 0.15 ลำแจะ 0.03 ลำนางรอง 0.02 ลำปลายมาศ 0.129
- บุรีรัมย์ (เปิดหน่วยฯ 3 มี.ค. 60 เป็นต้นไป)	18	18	46	77:10	46.0	บริเวณที่มีฝนตก ได้แก่ จ.นครราชสีมา จ.บุรีรัมย์ จ.มหาสารคาม จ.ยโสธร จ.ร้อยเอ็ด จ.ศรีสะเกษ จ.สุรินทร์ (7 จังหวัด)	
<b>ตะวันออก</b>	<b>18</b>	<b>18</b>	<b>87</b>	<b>119:45</b>	<b>61.40</b>	<b>7 จังหวัด</b>	<b>1.91</b>
- จันทบุรี (เปิดหน่วยฯ 3 มี.ค. 60 เป็นต้นไป)	18	18	87	119:45	61.4	บริเวณที่มีฝนตก ได้แก่ จ.จันทบุรี จ.ฉะเชิงเทรา จ.ชลบุรี จ.ปราจีนบุรี จ.ระยอง จ.สระแก้ว จ.ตราด (7 จังหวัด)	คลองสิียด 0.50 หนองปลาไหล 1.29 ดอกกราย 0.118
<b>ใต้</b>	<b>20</b>	<b>20</b>	<b>87</b>	<b>128:00</b>	<b>74.80</b>	<b>5 จังหวัด</b>	<b>31.44</b>
- หัวหิน (เปิดหน่วยฯ 3 มี.ค. 60 เป็นต้นไป)	18	18	76	106:45	52.8	บริเวณที่มีฝนตก ได้แก่ จ.ประจวบคีรีขันธ์ จ.เพชรบุรี จ.ราชบุรี (3 จังหวัด)	แก่งกระจาน 7.73 ปราณบุรี 0.47 บางยาง 23.24



ภาค - ศูนย์/หน่วยปฏิบัติการฯ	ขึ้นบิน (วัน)	ฝนตก (วัน)	จำนวน เที่ยวบิน (เที่ยว)	จำนวน ชั่วโมงบิน (ชั่วโมง)	ปริมาณ สารฝนหลวง (ตัน/นัด)	จังหวัดที่มีรายงานฝนตก (ทั้งการสังเกตด้วยสายตา/การ ตรวจวัดด้วยเรดาร์ และเครื่องวัด น้ำฝนอัตโนมัติ)	ปริมาณน้ำไหลลง อ่างเก็บน้ำสะสม (ล้าน ลบ.ม.)
- สงขลา (เปิดหน่วยฯ 3 มี.ค. 60 เป็นต้นไป)	11	11	11	21:15	22.00	บริเวณที่มีฝนตก ได้แก่ จ.พัทลุง จ.ยะลา (2 จังหวัด)	

กลุ่มวิชาการปฏิบัติการฝนหลวง กองปฏิบัติการฝนหลวง กรมฝนหลวงและการบินเกษตร